

Una nova figura prehistòrica: el Guerrer 2 de Son Gall (Alaior)

Joana Gual Cerdó

TAE del Servei de Patrimoni del CIM

El mes de febrer de 2013, la família Seguí Vidal va lliurar al Consell Insular de Menorca una figura prehistòrica de bronze que representa un guerrer procedent del poblat talaiòtic de Son Gall (Alaior), propietat de la família. Es tracta de la segona figura d'aquests tipus que es troba en aquest lloc i la setena de la col·lecció de Menorca. El Consell el diposità en el Museu de Menorca, on s'exposa després d'haver rebut el tractament de restauració adequat.

El guerrer de bronze té 18 cm d'altura i la pàtina de color verd clar. Està nu, en posició de sostenir un escut i una llança, però amb els braços trencats, duu el cap cobert amb un casc del tipus anomenat *frigi*, i al front s'aprecien alguns cabells. Calça una mena de botes fins als genolls. Li manquen els apèndixs sota els peus per encastar-lo sobre una superfície que podria ser un pedestal o suport que no s'ha conservat.

Les figures de guerrers localitzades en jaciments de Menorca es van publicar l'any 1983 (Orfila, 1983). Es tracta de sis figures que es conserven en col·leccions privades i algunes de les dades que exposa aquesta investigadora són:



Figura del guerrer abans de la neteja

- Figura de Biniedrís (Alaior). Només es coneix per una referència bibliogràfica d'Oleo y Quadrado de 1876. No en tenim cap altra dada.
- Figura de Binicalaf (Maó). Col·lecció dels hereus de J. Flaquer i Fàbregues. Es va trobar l'any 1910 (9 cm).
- Figura de Biniatram (Ciutadella). Es conserva al museu de la Hispanic Society (Nova York). Es va trobar l'any 1866 (12 cm).
- Figura de Torelló (Maó). Col·lecció Olives. Casc amb cimera alta d'estil sud-itàlic. Datada entre els segles IV i III aC (10,5 cm).
- Figura de sa Cavalleria (es Mercadal). Col·lecció Olivar. En posició diferent, duu una espasa a la mà esquerra. Datada entre els segles II i III aC (20 cm).
- Figura de Son Gall. Col·lecció Seguí Vidal. Datada el segle V aC (22 cm).

L'estudi també inclou un petit casc del mateix tipus *frigi*, datat en el segle VI aC, que fou localitzat al recinte de taula de Torre d'en Galmés durant les primeres excavacions de Joan Flaquer (1940). Segurament pertanyia a una figura de guerrer que no ens ha arribat. En l'actualitat s'exposa al Museu de Menorca.

La troballa del guerrer de Son Gall 2 es va produir de manera casual quan es desmuntava una paret de les cases, és a dir, es va trobar fora del seu lloc d'origen, fora del jaciment arqueològic, del poblat talaiòtic que hi ha al lloc. Així, s'afegeix a la resta de figures menorquines en el sentit que no tenen un context arqueològic i que desconeixem la resta d'objectes que els acompanyaven o amb els quals el podríem associar. De tots, l'única cosa que sabem és el poblat d'on procedeixen: Biniedrís (Alaior), Son Gall (Alaior), Binicalaf (Maó), Torelló (Maó), Biniatram (Ciutadella) i sa Cavalleria

(es Mercadal), aquests dos situats en terres del nord geològic, a l'àrea de l'illa amb menys població ja des de la prehistòria.

Els cascos que porten aquestes figures són els elements que s'han emprat a l'hora de cercar paral·lels (figures semblants en altres cultures) i concretar-ne la cronologia. Els de tipus frigi tenen forma de barretina que es doblega a l'extrem. A la punxa, duen una cimera sobre un espigó o directament sobre el casc, com el de Torelló, ben visible, i a les galtes dues proteccions (anomenades *paragnathides*) aixecades sobre les orelles. Estan datats entre el 450 i el segle III aC, en àmbits hel·lènics, sud-itàlics.



Detall del casc tipus frigi que llueix el Guerrier 2 de Son Gall abans i després de la neteja

A més de la recerca de paral·lels, la manca de dades arqueològiques ens duu a estudiar els guerrers de Menorca en relació amb els que s'han localitzat a Mallorca, en contextos arqueològics amb més dades que les que tenim aquí. Els jaciments on es trobaren els guerrers de Roca Roja (Sóller), Son Taixaquet (Llucmajor), Son Favar (Artà) i Son Carrió (Sant Llorenç) foren objecte d'excavacions arqueològiques i els materials més antics amb els quals s'han de relacionar no van més enllà del segle IV aC. Es tracta de recintes interpretats com a llocs rituals o santuaris. (Gual, 1993: 53-56)

Tot i que no en tenim evidències, per les dades que posseïm podem pensar que les figures de guerrers de Menorca es localitzen als recintes de taula, als edificis destinats a la celebració de rituals festius on es dipositaven les figures de bronze. Les troballes més conegudes no són de guerrers, sinó d'altres tipus: la figura d'Imhotep de Torre d'en Galmés i el bouet de Torralba d'en Salort, ambdues conservades al Museu de Menorca. Les datacions dels materials més antics localitzats amb les excavacions arqueològiques, igual que en els santuaris mallorquins, no superen el segle IV aC.

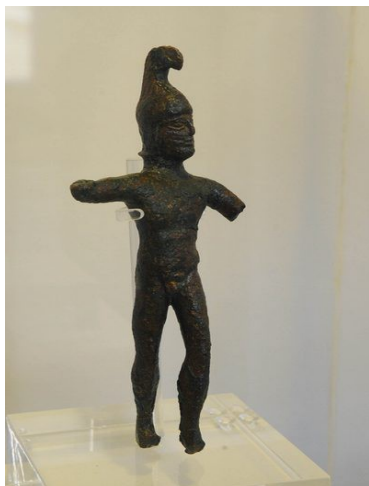


Figura del guerrer després de la neteja

L'origen del significat d'aquestes figures i el lloc on es produïren ha generat gran quantitat de publicacions. Avui encara no tenim l'evidència arqueològica que ens permeti afirmar que foren fabricats a les Balears; però sí que podem assegurar que s'originen arran d'una demanda pràcticament exclusiva d'aquestes dues illes on es desenvolupà la cultura talaiòtica, perquè no se'n troben de semblants a cap altra banda. La interpretació més antiga deia que les dugueren els foners que es desplaçaven amb els exèrcits cartaginesos i romans; però als llocs on aquests anaren (Itàlia i sud d'Itàlia) no se n'han trobat.

Durant els anys vuitanta del segle passat va tenir molta difusió la idea que eren *smiting god*, representacions del déu fenici de la guerra; però aquests guerrers estan en posició diferent i van coberts amb una mena de faldellí, i a Eivissa, que va ser colònia fenícia i cartaginesa, tampoc no se n'han trobat.

En qualsevol cas, es tracta d'uns objectes de gran valor per a les comunitats del posttalaiòtic; és a dir, dels darrers segles de la prehistòria insular, just abans de l'arribada dels romans l'any 123 aC, que requereixen una tècnica de fabricació complexa, la de la fosa a la cera perduda, i una matèria primera, l'estany, inexistent a les Balears. Manifesten l'existència d'importants relacions comercials (documentades ja des dels inicis de la cultura talaiòtica en el segle X aC) que permeteren l'arribada de les figures o de la tècnica per fabricar-les, i de sòlides creences i rituals que feien dipositar-les en recintes especials del poblat.

Per acabar, cal agrair públicament el gest de la família Seguí Vidal, perquè contribueix sòlidament al foment del reconeixement del valor del patrimoni arqueològic menorquí i possibilita que la població de l'illa i els visitants en general puguin gaudir d'una figura extraordinària i bella. Serà la primera figura de guerrer que s'exposa a la col·lecció permanent d'un museu de Menorca.

Bibliografia

GUAL, J.M. (1993). *Figures de bronze a la protohistòria de Mallorca*. Ed. Conselleria de Cultura, Educació i Esports. Govern Balear.

ORFILA, M. (1983). "Estatuillas de bronce antiguas", a *Geografía e Historia de Menorca* (Tom IV), coordinada per J. Mascaró Passarius (pàg. 85-146).