

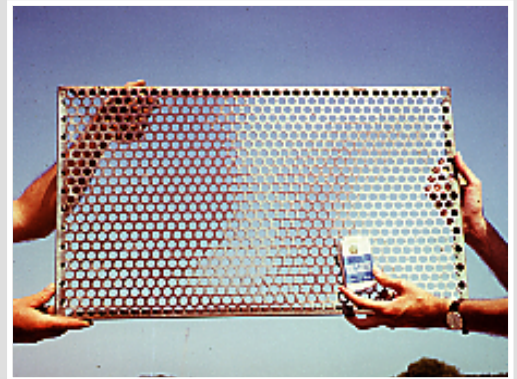


# INFORMACIÓ TÈCNICA

*Centre de Capacitació i Experiències Agràries de Maó (Menorca)*

## EL CULTIU DE L'ENCLÓVER A MENORCA (VIII): RECOL.LECCIÓ DE LA LLAVOR

**RECOL.LECCIÓ DE LA LLAVOR** .- Es fa, sense cap tipus de problema, amb màquines convencionals de batre cereals, regulant el sistema de trilla i posant la triadora adequada.



(Foto 1) Màquina convencional de batre cereals collint llavor d'enclóver

(Foto 2) Detall d'una triadora per a enclóver.

El cost horari de la màquina de batre és car, raó per la qual, per reduir costos, és necessari:

1. **Obtenir una collita abundant en poc terreny**
2. **Que les llavors tenguin un alt poder germinatiu**

**PER OBTENIR LLAVORS D'ALT PODER GERMINATIU  
I COLLITES ABUNDANTS**

**s'han de batre encloverses de segon any  
en les quals no s'hagi fet cap tipus d'aprofitament.**

**RENDIMENT**.- És molt variable i depèn de:

- La densitat de plantes que hi hagi a la tanca
- Si s'han fet aprofitaments previs o no
- La climatologia

El rendiment és de:

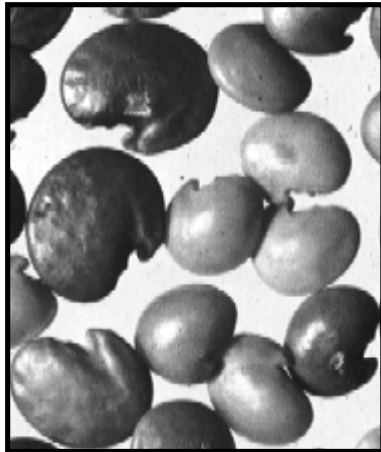
**600 a 1000 kg/ha de llavor vestida**

**MANEIG I DESTINACIÓ DE LA LLAVOR DESPRÉS DE LA COLLITA** .- Per

evitar fermentacions i que la llavor es faci malbé, no és convenient ensacar-la immediatament després de la collita, sobretot si té impureses (tiges, fulles o llavors de males herbes); per la qual cosa és convenient estendre-la al sol a l'era o en un lloc similar. Allí convé que quedi uns dies, donant-li la volta periòdicament, fins que estigui completament seca.

Una vegada seca, la llavor pot tenir dues destinacions:

- Una part s'envia al molí per treure la closca (llavor pelada)
- I l'altre s'emmagatzema per emprar-la en anys posteriors (llavor vestida)



Llavor pelada després de treure'n la closca al molí

**RENDIMENTS DE LA LLAVOR DESPRÉS DE TREURE'N LA CLOSCA** .- Una

vegada treu la closca al molí s'obtenen, per cada 100 kg de llavor vestida, uns 30 o 35 kg de llavor pelada.

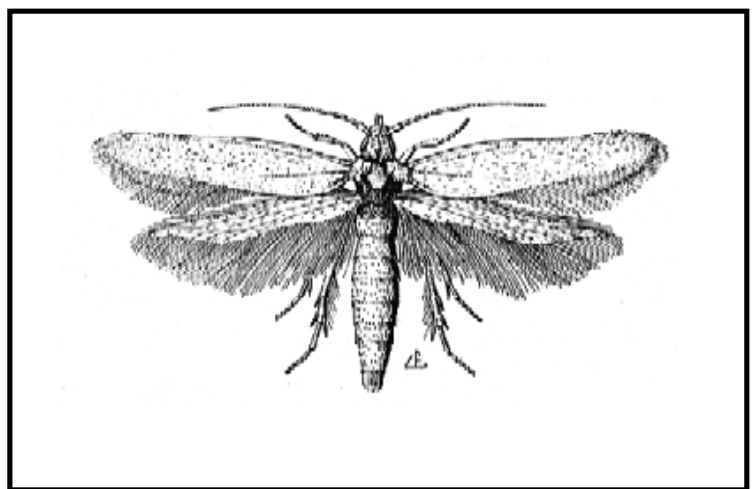
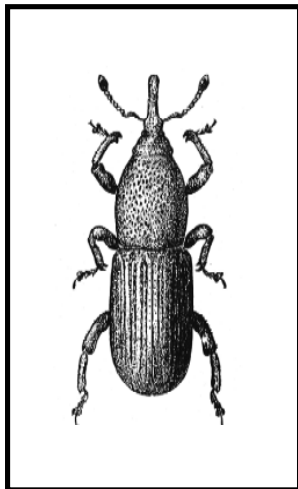
**3 kg de llavor vestida = 1 kg de llavor pelada**

1. **EMMAGATZEMATGE DE LA LLAVOR PELADA** .- La llavor pelada s'ha d'emprar el mateix any que se n'hagi tret la closca.
  - a. Si s'ha d'emmagatzemar durant un temps, és convenient treure-la del sac i posar-la en un graner, mesclant-li qualche producte insecticida dels que existeixen al mercat (malathion, etc.). Així, s'evita que la llavor es faci malbé per atacs d'insectes (corc).

**IMPORTANT**  
**Si la llavor s'ha d'inocular**  
**no es poden emprar productes insecticides**

2. **EMMAGATZEMATGE DE LA LLAVOR VESTIDA** .- Per evitar que la llavor vestida es faci malbé i no perdi poder germinatiu, s'han de seguir les recomenacions següents:
  - a. Cal emmagatzemar-la en un lloc eixut i lliure d'humitats.
    - Deixar els sacs damunt d'una plataforma de palés o llenya per evitar el contacte amb el terra.
  - b. Els sacs han de ser porosos per facilitar la circulació de l'aire.
    - La llavor necessita oxigen per respirar.
  - c. Cal posar per damunt dels sacs algun producte insecticida (Malathion, etc.).
    - Per evitar atacs de corcs i grameneres.

**D'un any per l'altre**  
**la llavor ha de conservar-se vestida**



Els corcs i les grameneres poden produir danys greus a les llavors durant l'emmagatzematge.

**VARIETATS** .- En el cas de l'enclóver, més que de varietats s'hauria de rallar d'ecotipus. Els ecotipus estan formats per un conjunt d'individus que presenten unes determinades característiques morfològiques i fisiològiques que els fan particularment adequats a les condicions d'una zona fisiogràfica determinada, a la qual, mitjançant una selecció somàtica i genètica, s'han adaptat perfectament.

Els ecotipus que es coneixen no són de domini públic. S'han obtingut en centres de millora de l'enclóver, en petites quantitats, per dur a terme les seves investigacions. En no estar comercialitzats, els particulars no tenen accés a aquestes llavors.

Al mercat, en realitat, l'únic que es pot trobar és llavor comercial que dóna lloc a poblacions heterogènies. Així, en un mateix cultiu pot haver-hi plantes de port dret junt amb plantes de port reptant, plantes de folíols amples amb plantes de folíols estrets, plantes de floració primerenca amb plantes de floració tardana, etc. De totes maneres, val a dir que, si la llavor és de qualitat, està en bones condicions i es cultiva correctament, des d'un punt de vista agrícola es poden obtenir resultats molt satisfactoris.

### **RESUM**

**L'enclóver és una planta que no s'autopol·linitza, és a dir, que si es compra llavor i es recol·lecta l'any següent, la que s'obté prové d'un creuament entre la sembrada i l'espontània dels costers, les cunetes i les síquies. Per això, al cap d'uns quants anys, cada agricultor obtindrà la seva pròpia llavor.**

**ORIGEN DE LA LLAVOR EMPRADA PER SEMBRAR** .- La llavor que s'utilitza per sembrar pot provenir de:

- a. **Cases comercials**
  - b. **Pròpia recol·lecció**
- a. **LLAVOR DE CASES COMERCIALS** .- Normalment és d'origen italià i poden presentar grans diferències morfològiques (enclóvers dretes o reptants, folíols més amples o més estrets, etc.) o fisiològiques (certa aturada hivernal, floració primerenca o tardana, etc.) segons la regió de procedència. Això fa, en molts casos, que no sigui la més adequada per a les condicions de Menorca, tal com va passar amb part de la llavor comercial que es va sembrar a la temporada 98-99.
  - b. **LLAVOR DE PRÒPIA RECOL·LECCIÓ** .- És d'origen menorquí i pot provenir de la pròpia explotació o d'una altra de l'illa. Encara que amb certes diferències, les plantes presenten unes característiques comunes que han adquirit per adaptació ambiental, com són: plantes dretes, folíols amples, amb una bona relació fulla-tija i una floració tardana, la qual cosa fa que sigui ideal per sembrar a les finques de Menorca, per les seves condicions climàtiques.

**L'ideal seria recol·lectar llavor de Menorca i, amb el temps, obtenir un ecotipus propi.**

J. Bustamante, A. Allés, M. Espadas  
 Centre de Capacitació i Experiències Agràries  
 Cra. de Fornells, Km-2; Apt de Correus 35, 07700 MAÓ  
 Tel.: (971) 35 63 17 Fax: (971) 35 09 28  
 E-mail: jbp.cime@silme.es

