

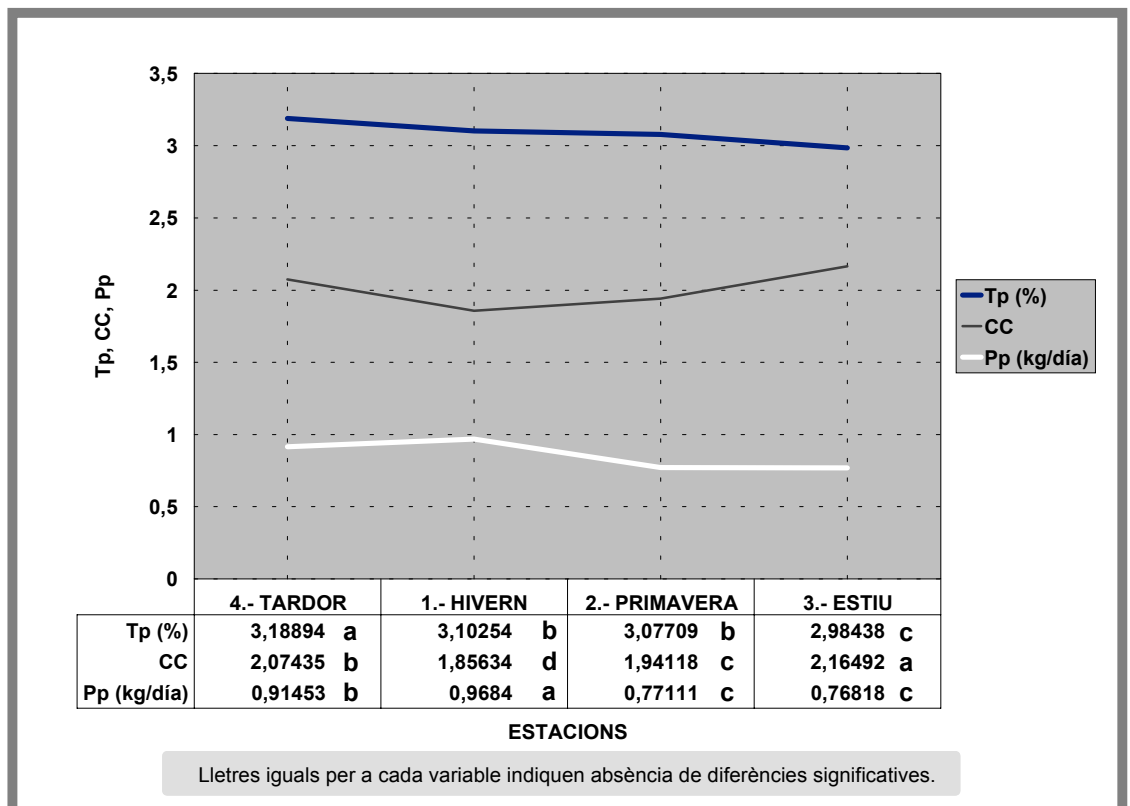


INFORMACIÓ TÈCNICA

Centre de Capacitació i Experiències Agràries de Maó (Menorca)

RELACIÓ ENTRE PRODUCCIÓ LLETERA, CONTINGUTS EN PROTEÏNA I CONDICIÓ CORPORAL (II).

- b. Evolució estacional de la taxa de proteïna (Tp), la condició corporal (CC) i la producció de proteïna (Pp).

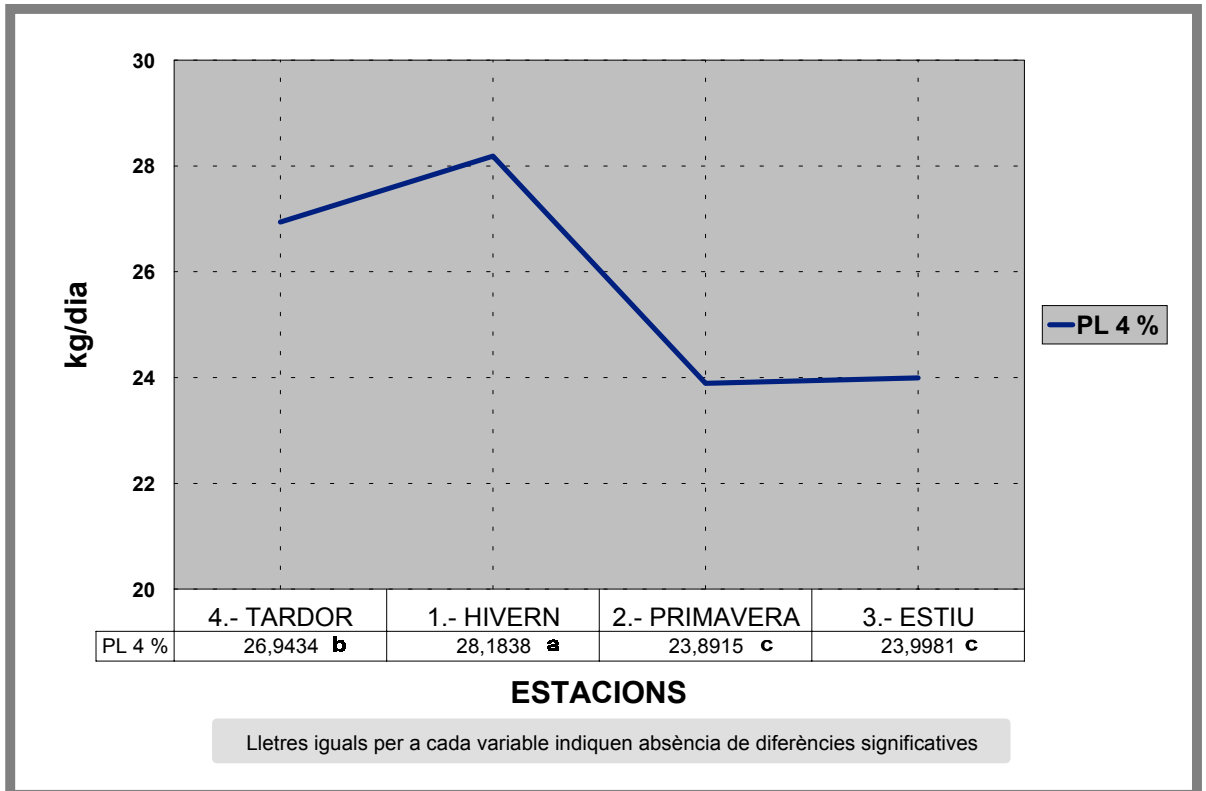


Els resultats, segons quatre controls que es van fer, mostren que la:

- **Taxa de proteïna (Tp):** els controls d'hivern i primavera no tenen diferències significatives.
- **Condicció corporal (CC):** hi ha diferències significatives en tots els controls. La CC disminueix des del final de l'estiu fins a l'hivern, a causa de la concentració de parts en aquesta època.
- **Producció de proteïna (Pp):** els controls de primavera i d'estiu no tenen diferències significatives.

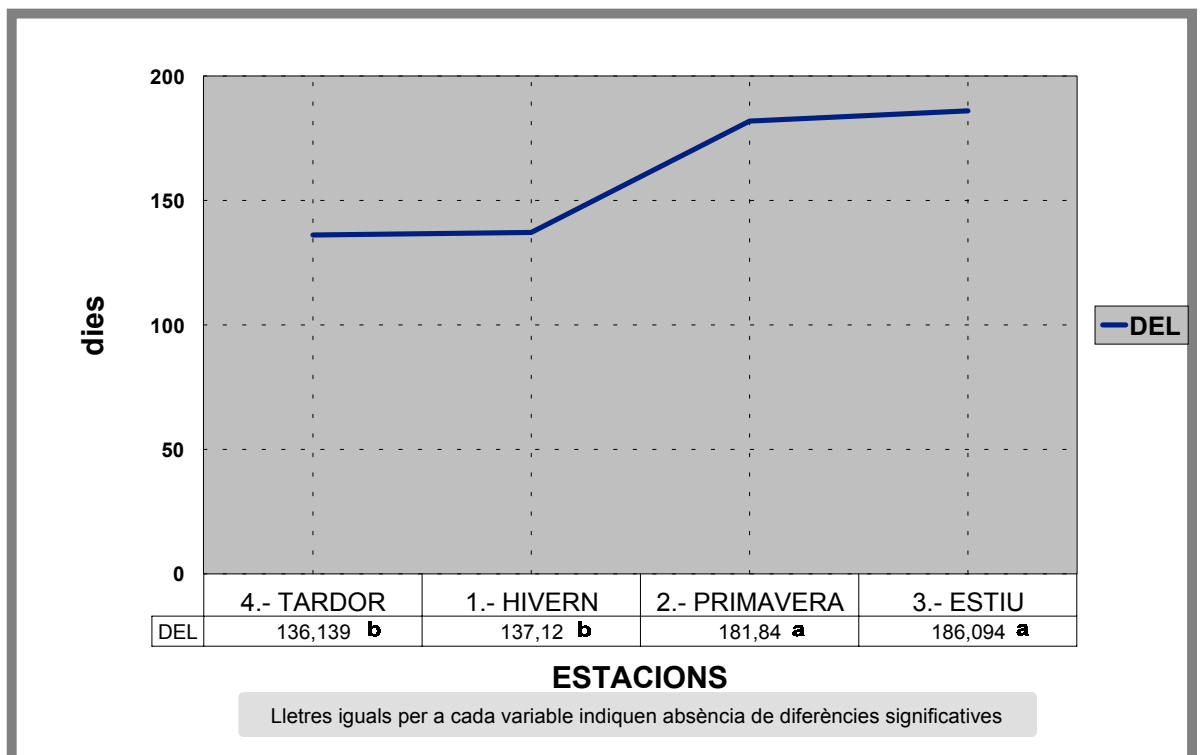
Amb aquests resultats es podria plantejar que tres controls anuals serien suficients per fer un estudi del maneig de les explotacions de Menorca.

c. Evolució estacional de la producció de llet al 4% en greix, en kg/dia (PL 4%).



- La producció de llet varia respecte als dies en lactació, encara que en els controls de primavera i d'estiu no hi hagi diferències significatives, a causa de la concentració de parts.

d. Evolució estacional de la mitjana dels dies en lactació, en dies (DEL).



- En aquest gràfic també s'observa l'efecte de la concentració de parts. La mitjana dels dies en lactació va augmentant des de la tardor fins a l'estiu, sense haver-hi diferències significatives entre la tardor i l'hivern, i entre la primavera i l'estiu.

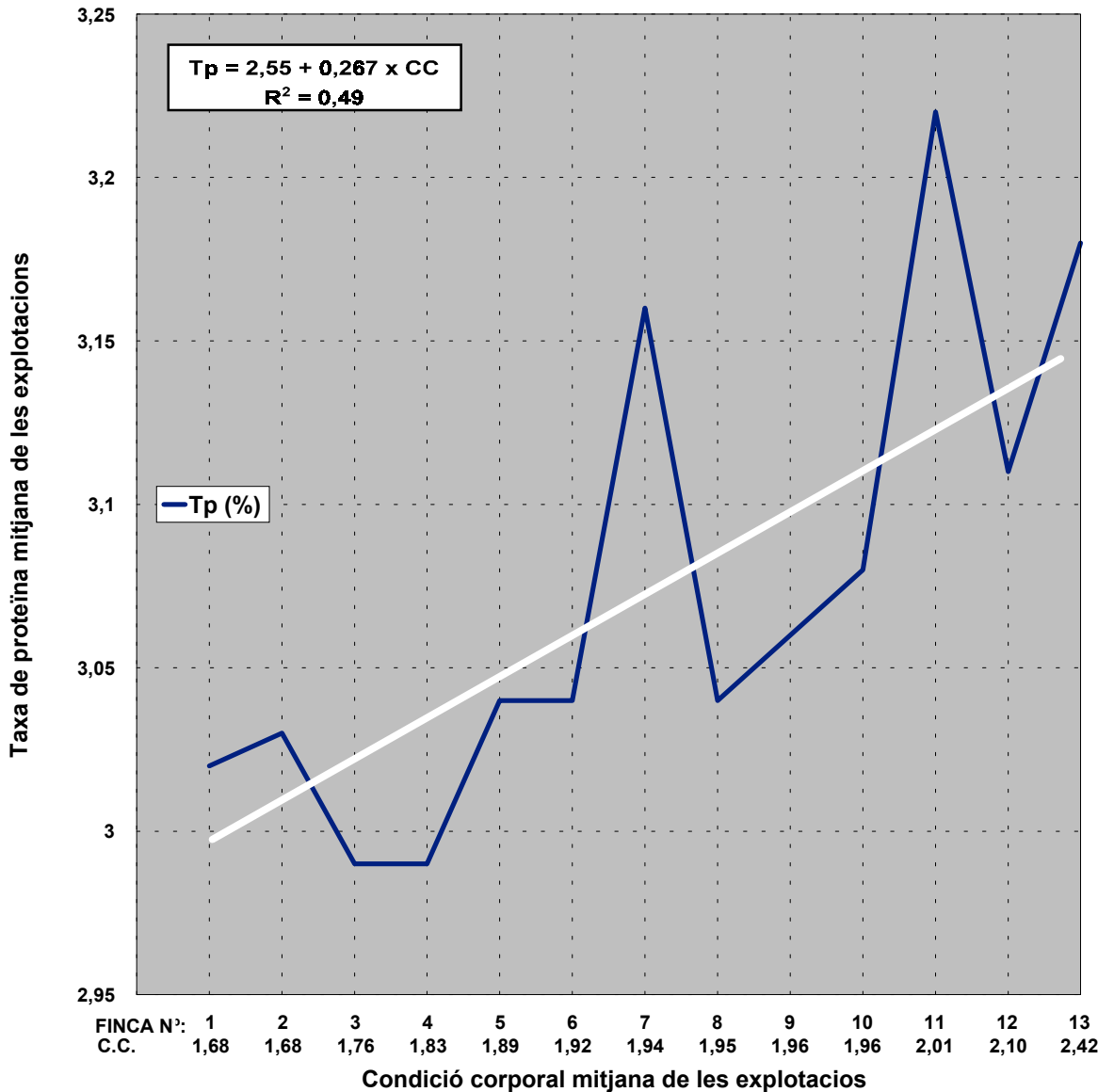
B. RELACIÓ ENTRE LA PROTEÏNA DE LA LLET I LES VARIABLES DE L'EXPLOTACIÓ.

a. Taxa de proteïna mitjana en funció de la condició corporal.

El model quedaria definit de la següent manera

$$\text{Taxa proteïna, en \% (Tp)} = 2,55 + 0,267 \times \text{CC}$$

amb $R^2 = 0,49$ y $p = 0,0072$



TENDÈNCIA DEL MODEL

a major condició corporal mitjana,
 augmenta la taxa de proteïna mitjana de l'explotació,
 per la qual cosa es podria pensar
 que amb una millora nutricional del bestiar
 es podria fer augmentar la taxa de proteïna mitjana.

- b. Producció mitjana de proteïna, en kg/dia (Pp), en funció del número de lactació (NL).

El model amb la variable NL només, quedaria de la següent forma:
Producció mitjana de proteïna, en kg/dia (Pp) = 1,32 - 0,14 x NL
 amb $R^2 = 0,27$ y $p = 0,06$

El model indica que les explotacions amb un nombre de lactació elevat obtenen menys producció de proteïna. Cal tenir en compte que la producció de proteïna és una combinació de la producció de llet (PL) i la taxa de proteïna (Tp), i que, per tant, la producció de llet emmascara el nivell de producció de proteïna.

6. CONCLUSIONS.- Dels resultats obtinguts es pot ressaltar el següent:

- a. El nivell de CC és baix a totes les explotacions en general, i hi ha diferències significatives entre cada control fet.
- b. Taxa de proteïna individual, en %:
 - Disminueix en augmentar el nombre de lactació.
 - Augmenta en augmentar els dies en lactació.
- c. Producció de proteïna, en kg/dia (Pp):
 - Disminueix en augmentar els dies en lactació.
 - Disminueix en augmentar la condició corporal.
 - Augmenta en augmentar el nombre de lactació.
- d. Taxa de proteïna mitjana, en % (Tp):
 - Augmenta en augmentar la condició corporal.
- e. La condició corporal pot ser una bona mesura del maneig de l'explotació de cara a la millora del nivell mig de taxa proteica.
- f. Es podria pensar que el fet de que el nivell de condició corporal sigui baix és a causa d'un maneig inadequat, que es manifesta més en el conjunt de l'explotació que en les dades individuals.

AGRAÏMENT:

- A D. ANTONI SEGUÍ I PAPPAL (IRTA) per la planificació i coordinació d'aquest estudi.
- A D. JOAN ESCUDERO MESA per l'interès demostrat en la realització del treball.

J. Bustamante, A. Allés, M. Espadas, J. Muñoz
 Centre de Capacitació i Experiències Agràries
 Cra. de Fornells, Km-2; Apt. Correus 35, 07700 MAÓ
 Tel.: 35 25 02 Fax: 35 25 16

