

Estudio de las ánforas del África Bizacena localizadas en el fondo subacuático del puerto de Sanitja (Es Mercadal - Menorca)

F. Contreras, A. Talavera, P. Massó

1- Introducción

La ciudad de *Sanisera* se sitúa en el puerto de Sanitja, al norte de Menorca, muy próxima a *Cap de Cavalleria*. Fue una de las tres ciudades fundadas en época romana. Las recientes intervenciones en forma de prospecciones y excavaciones que vienen sucediéndose anualmente nos demuestran una larga ocupación humana desde el momento de la conquista dado por las fuentes clásicas en el año 123 a.C. hasta los primeros tiempos musulmanes en torno al siglo IX.

Esta publicación tiene como objetivo dar a conocer el estudio de un conjunto de materiales anfóricos de procedencia tunecina correspondientes a los siglos III y IV d.C. identificados a lo largo de varias campañas de prospecciones subacuáticas efectuadas por el Ecomuseo de Cap de Cavalleria y la recopilación de materiales consultados en varias publicaciones anteriores a 1993.



Fig. 1-2. Mapa y fotografía aérea del puerto de Sanitja (Es Mercadal – Menorca)

2- Prospecciones y hallazgos

Hasta 1974 no se dan a conocer los primeros restos arqueológicos extraídos del puerto de Sanitja. Los clubs de actividades subacuáticas Marítimo de Mahón y de Es Castell donaron cuatro ánforas bajoimperiales de procedencia noroeste-africana de la provincia Bizacena con sellos [LEPMI/BSCD] y [TEP/LOP]. Unos años más tarde, C. Rita en 1979 coordinó una prospección subacuática que concluyó argumentando que *Sanitja* era un yacimiento subacuático muy extenso¹ y que planteaba la existencia como mínimo de un pecio bajoimperial en las cercanías de la bocana del puerto que transportaría un carga de ánforas noroeste-africanas y béticas.

¹ RITA, C. (1988): p. 43.

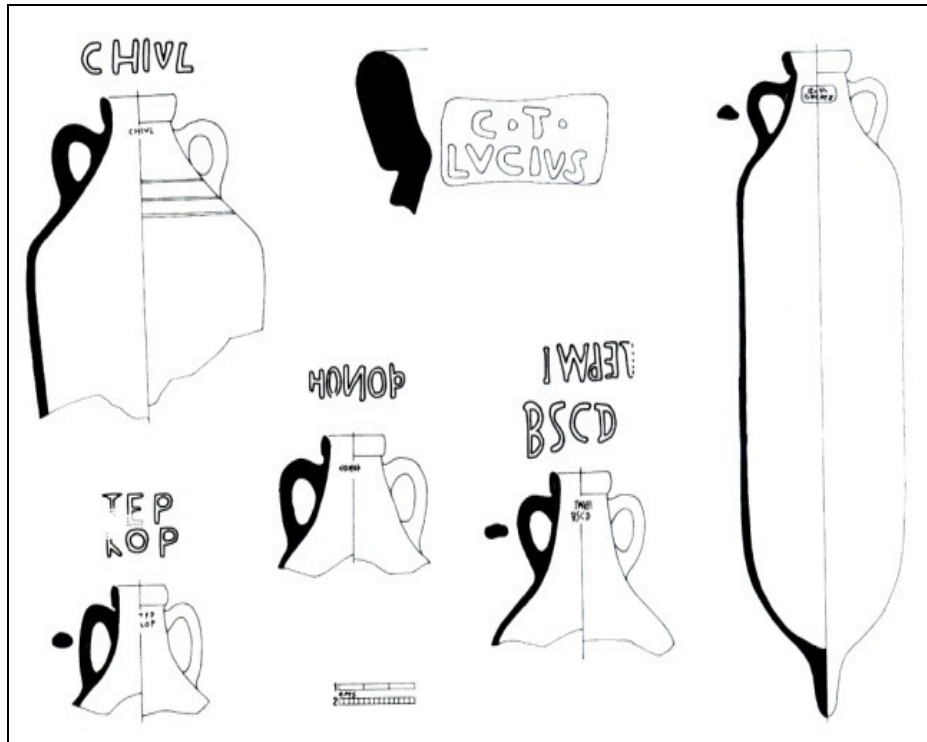


Fig. 3. Sellos publicados de Sanitja (De Nicolas, 1980: fig. XII).

A partir de 1993 la *Asociación Sa Nitja* se hizo cargo del estudio arqueológico de todo el territorio ocupado por la antigua ciudad de *Sanisera* y de su zona de influencia. En la primera quincena de septiembre de 1994 se realizó una prospección dirigida por Marcel Pujol que dieron a conocer cinco individuos de Keay VII/Africana II D y un borde de Keay VI/Africana II C.

En 2001 se realizó una nueva prospección subacuática con un estudio batimétrico, una prospección con sonar de barrido lateral acompañado de una prospección visual con buzos expertos coordinados por Fernando Contreras. Fruto de este trabajo, se encontraron cuatro bordes y varios fragmentos informes de Africana II, además de un fragmento con la inscripción [BSCD/LEPMI].

En 2005 se comunicó al Ecomuseo de Cap de Cavalleria, mediante material fotográfico, el hallazgo fortuito en la ensenada de Sanitja de un borde de ánfora Keay VII que portaba el sello [LEPT].

Posteriormente la *asociación Sa Nitja* volvió a impulsar a partir de 2007 nuevas campañas anualmente codirigidas por Rex Bangeter y Fernando Contreras para detallar al máximo todos los elementos arqueológicos que pudieran identificarse en el fondo marino del puerto y de sus alrededores. Durante el trienio 2007-09 se identificaron tres bordes más de Keay VI/Africana II C, uno de ellos portaba en su lomo el sello [MSII] y también otro borde de Keay VII con la inscripción (COLLE [...] /MA[...]).

En la actual campaña de 2012 dirigida por Fernando Contreras y durante la primavera de abril y mayo, han completado el lote cinco bordes de ánfora Keay VI/Africana II C y tres bordes de Keay VII/Africana IID, una de ellas con la inscripción en su cuello [CHADR/MITOR].

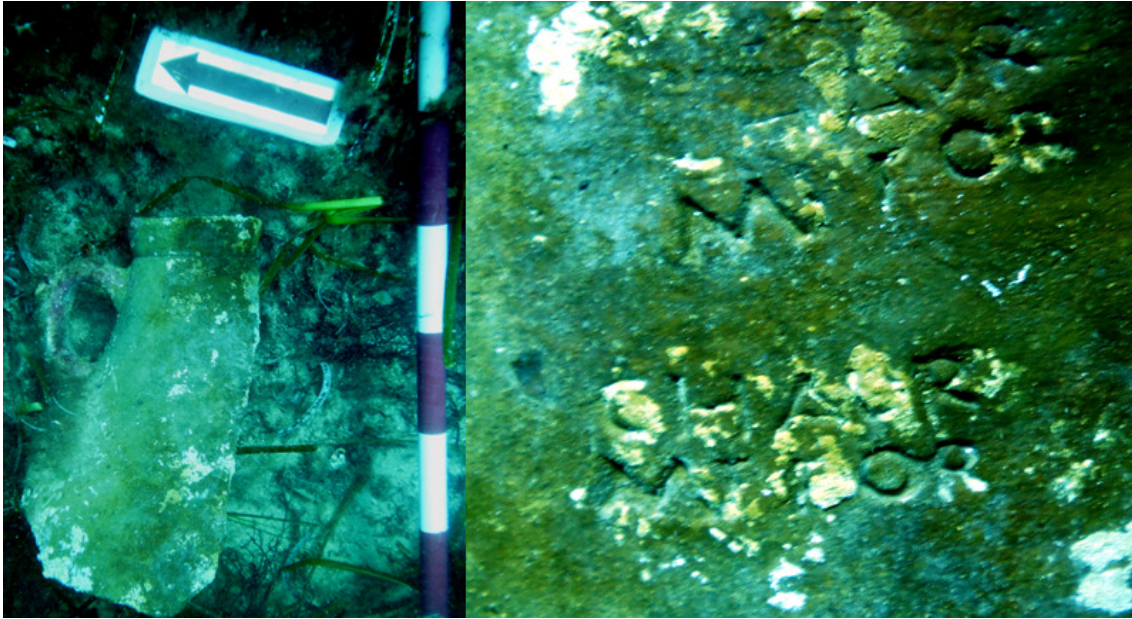


Fig. 4. Borde de ánfora africana Keay VII descubierta en abril de 2012. Detalle del sello

En resumen, contamos con un conjunto de veintidós ánforas Keay VII/Africana II D, nueve de ellas con sello. Tan solo dos de ellas presentan la misma marca anfórica. Por su parte, el tipo Keay VI/ Africana IIC, integra nueve individuos con una sola inscripción.

| Publicación / Campaña | Tipos | Individuos | Sellos |
|---|---------------|------------|---------------------------------|
| De Nicolas, J.C., 1980, pp. 55-58, fig. XII, núms. 67, 69, 70 | K VII/A II D | 3 | [CHIVL] - [HONOP] - [CT/LVCIVS] |
| De Nicolas, J.C., 1980, pp. 55-58, fig. XII, núms. 71, 72 | K VII/A II D | 2 | [LEPMI/BSCD] - [TEP/KOP] |
| | Indeterminado | 2 | |
| Rita, C. et alii, 1988, pp. 43 | K VII/A II D | 2 | |
| Prospección 1994 | K VII/A II D | 5 | |
| | K VI/A II C | 1 | |
| Prospección 2001 | K VII/A II D | 4 | [BSCD/LEPMI] |
| Hallazgo fortuito 2005 | K VII/A II D | 1 | [LEPT] |
| Prospección 2007 | K VII/A II D | 1 | (COLLE [...] /MA[...]) |
| Prospección 2009 | K VI/A II C | 3 | [MSII] |
| Prospección 2012 | K VII/A II D | 3 | [CHADR/MITOR] |
| | K VI/A II C | 5 | |
| Total individuos | | 32 | |

Tabla 1. Listado completo de ánforas del África Bizacena identificados en el puerto de Sanitja

3- Ánforas tunecinas

Los primeros arqueólogos en clasificar estos tipos de ánforas fueron Fausto Zevi y André Tcherna en 1969, dividiéndolos en dos grandes categorías: *Africana Piccola* y *Africana Grande*. Tan sólo unos años después, en 1973, Clementina Panella volvió a subdividirlos a partir de sus dimensiones y la morfología que presentaba el borde superior del envase. Posteriormente Keay, en 1984, nos aportó un completo estudio

tipológico de las ánforas bajoimperiales del Mediterráneo Occidental. Las tipologías sujetas a nuestro estudio y reconocidas en su publicación van a ser concretamente las clasificadas como Keay VI/Africana II C y Keay VII/Africana II D.

Respecto a Hispania y en especial a su costa mediterránea podemos observar un aumento continuo de las importaciones tunecinas tempranas, ya fuesen de la *Zeugitana* o de la *Bizacena*, desde finales del siglo II d.C. y principios del III d.C. que concluirían a principios del siglo V d.C. Molina Vidal divide el eje cronológico de dichas importaciones en tres fases diferenciadas, cuya primera fase es centro de nuestro análisis y están compuestas por las Africana I y II con sus subtipos correspondientes, que vendrían a ser los mismos tipos dados por las Keay III – VII².

C. Panella afirma que el fenómeno a tener en cuenta en las relaciones comerciales de Ostia con el Norte de África, se enmarca en el segundo cuarto del siglo III, de forma muy fluida con el *África Proconsular*, y en menor medida con la *Mauritania Caesarensis* y la *Tripolitana*. Según esta autora, es bastante probable que la crisis sufrida en Hispania, cerca de la década del 260 d.C., diera mucha más relevancia a la importación de productos de origen norteafricano³.

3.1- KEAY VI/AFRICANA II C

Se trata de un ánfora cilíndrica de grandes dimensiones, con cuello cónico ligeramente curvado y hombros anchos. Sus asas son pequeñas con un perfil circular y borde alto con sección elíptica presentando el exterior convexo e interior ligeramente plano⁴. Posee un pivote macizo como base. M. Bonifay distingue dos subtipos de dicha ánfora. La distinción se centra en pequeñas diferencias observadas en el borde. La variante Africana II C 1 tiene un labio convexo en su parte exterior y su interior es plano. Mientras que la variante C 2 tiene un borde más alto y estrecho⁵.

Recientes estudios señalan que la producción de Keay VI/Africana II C se inició en los últimos años del siglo III y que se prolongaría hasta mediados del siglo IV para la variante 2, mientras que la variante 1 tiene una datación comprendida entre mediados del siglo III y la primera mitad del siglo IV d.C.⁶

El origen productivo de este tipo de ánforas se concentra en la ciudad de *Neapolis* (actual Nabeul), en la provincia *Zeugitana* y en la ciudad de *Leptis Minor*⁷. En Nabeul se han identificado alfares como el de *Sidi-Zahruni*⁸.

² MOLINA VIDAL J. (2007): “*Commerce romain et amphores nord-africaines sur la côte sud orientale d’Hispanie. Proyecto Amphorae*”. Ed. Univ. De Barcelona, pp. 240-241.

³ PANELLA C. (1972): “*Annotazioni in margine alle stratigrafie delle Terme ostiensi del Nuotatore*”. Publications de l’École française de Rome, 10, pp. 101-103.

⁴ KEAY, S. J. (1984): “*Late Roman Amphorae in the Western Mediterranean. A typology and economic study: the Catalan evidence*”, BAR Int. Ser., 196(ii), Oxford, p. 118.

⁵ BONIFAY, M. (2004): “*Études sur la céramique romaine tardive de l’Afrique*”. BAR S1301, Oxford, p.114.

⁶ BONIFAY M. (2004): Fig. 46 pp. 114-115.

⁷ KEAY S.J., (1984), ibídem, p. 119.

⁸ GHALIA T., BONIFAY M., CAPELLI C. (2005): “*L’atelier de Sidi-Zahruni: mise en évidence d’une production d’amphores de l’Antiquité tardive sur le territoire de la cité de Neapolis (Nabeul, Tunisie)*”, en J. Esparraguera, J. Garrigos y M. Ontiveros (eds), **LRWC I: Late Roman Coarse Wares, Cooking Wares and Amphorae in the Mediterranean: Archaeology and Archeometry**, BAR S1340, Oxford, pp. 495-498.

Como envase pudo transportar aceite de oliva⁹ y/o productos derivados de pescados, como salsas y salazones¹⁰ teniendo en cuenta los ejemplos que conocemos de *Lazzaretto* y *Annaba*. Si nos fijamos en la documentación del pecio *Cabrera III*, todas las ánforas de la *Bizacena* contenían productos derivados del pescado y ninguna de ellas portaba aceite de oliva.

3.2- KEAY VII/AFRICANA II D

Se trata de una de las ánforas más comunes del grupo *Africana II*. Es un envase de cuerpo cilíndrico, con labio liso sin reborde alguno, cuello cónico, asas semicirculares y pivote macizo¹¹. Contiene algo menos de capacidad que la Keay VI/Africana II C, ya que se trata de un modelo algo más estrecho.

M. Bonifay la divide en dos subtipos a partir de la diferenciación del borde. La variante Africana II D 1 tiene en su parte exterior el borde circular y plano con un pequeño resalte en la junta del cuello que sirve para diferenciar ambas partes. En cuanto a la variante Africana II D 2 presenta un borde que es más bien una prolongación del cuello y sin resalte alguno¹².

Según Keay, el foco de producción de esta ánfora se concentra en la provincia de África Bizacena en ciudades como *Leptis Minor*, *Hadrumentum*, *Sullectum* y posiblemente *Thaenae*¹³. A tan sólo dos kilómetros al sudoeste de la ciudad de *Sullectum* se ha encontrado un horno, conocido como el alfar de *Salakta* que estuvo en plena actividad durante el siglo IV d.C.¹⁴ Otros hornos se sitúan en las cercanías de *Leptis Minor* concretamente en *Dahar Slima*. Para nuestro estudio, el horno de *Dahar Slima* es fundamental para analizar las marcas epigráficas que hemos identificado en el puerto de Sanitja. Otro alfar de producción de Keay VII se descubrió en las cercanías de *Leptis Minor* en el lugar conocido como *Necrópolis Púnica*.¹⁵

En lo que se refiere a su contenido sabemos que pudo transportar aceite y/o productos derivados del pescado. No obstante hay que señalar que la gama de productos que circulaban en aquel momento por el Mediterráneo era mucha más amplia. Buen ejemplo de ello son las dos ánforas bizacenas encontradas en el *Cabrera III* que estaban repletas de huesos de aceitunas¹⁶.

La datación de esta ánfora fue tratada hace algunas décadas por autores como C. Panella que propuso su inicio de producción en el periodo comprendido entre el 230-250 d.C. gracias a unos fragmentos aparecidos en Ostia. En España se constata su presencia durante la segunda mitad del siglo III d.C. y principios del IV¹⁷. M. Bonifay señala que la producción de este tipo anfórico se mantuvo desde mediados del siglo III hasta final del siglo IV d.C.¹⁸

⁹ PANELLA C. (1973): “*Appunti su un gruppo di anfore della prima, media e tarda età imperiale*”, en *Ostia III*, 2. StudMisc, 22 p. 588.

¹⁰ LEQUEMENT R. (1975): “*Etiquettes de plomb sur les amphores d’Afrique*”, MEFR 87, 2, p. 667.

¹¹ KEAY S.J. (1984): p. 121.

¹² BONIFAY M. (2004): pp. 115-117.

¹³ KEAY S.J. (1984): p. 123.

¹⁴ PEACOCK D.P.S., BEJAOU F., BELAZREG, N. (1989): “*Roman amphora production in the Sahel region of Tunisia*”. École Française de Rome. Rome, pp. 192-194.

¹⁵ PEACOCK D.P.S., BEJAOU F., BELAZREG N. (1989): pp. 196-198.

¹⁶ BOST J.-P., CAMPO M., GUERRERO V., MAYET F. (1992): p. 143.

¹⁷ KEAY S.J. (1984): p. 126.

¹⁸ BONIFAY M. (2004): Fig. 46.

Se han documentado ánforas de este tipo en pecios como el de *Cabrera I* (Mallorca) que fue datado en la segunda mitad del siglo III¹⁹, mientras que su vecino (*Cabrera III*) ha sido enmarcado en las cercanías al año 257 d.C.²⁰ Proseguimos citando los yacimientos submarinos encontrados en la costa continental francesa como son el *Gisment des Catalans* (Marsella) con una datación entre la segunda mitad del siglo III y principios del IV²¹. Y además, comentamos que la embarcación *Planier VII* (Marsella) la dató Benoit en el siglo IV y, por su parte, Bost la rebajó a la segunda mitad del siglo III d.C.²².

Otros pecios franceses de características similares son el *Luque B* (Marsella) de fines del siglo III d.C. y el hallado en la Bahía de *Pampelonne* (Saint-Tropez) con datación imprecisa. En costas italianas se descubrió el pecio de *Punta Ala* (Toscana) que dató Tortorella en la segunda mitad del siglo III d.C.²³.

El resto de embarcaciones se han localizado en islas del Mediterráneo occidental. En Sicilia se identificó el *Femina Morta* que se dató entre finales del siglo III y principios del siglo IV d.C.²⁴. Y finalmente, en las islas vecinas a Sicilia, contamos con los yacimientos de *Scauri* (Pantelleria) y *Levanzo I*, que fueron datados entre el 250-325 d.C.²⁵ y 350-375 d.C.²⁶, respectivamente.

4- Sellos

Buena parte del conjunto epigráfico de Sanitja se relaciona con los sellos de las series *Leptiniana* y *Hadrumetina*.

4.1. Serie *LEPTINIANA*²⁷

4.1.1. [LEPMI/BSCD] y [BSCD/LEPMI]

Ambas marcas se han encontrado en nuestro yacimiento submarino sobre el ánfora que sigue la tipología Keay VII/Africana IID. Su lectura transcribe [*LEP(TIS) MI(NOR)/ BSCD*].

Hay numerosos ejemplos iguales o muy parecidos repartidos por el Mediterráneo Occidental. En el pecio *Cabrera III*²⁸ se encontró la marca [LEPMI/BSCD] con la primera parte de la escritura invertida al igual que uno de nuestros ejemplos de Sanitja. A escasos metros de dicha marca, se halló en el *Cabrera I*²⁹ otra marca [LEPMI/BSCD], y también en Ostia. Otras estampas similares se

¹⁹ GUERRERO AYUSO V.M., COLLS Y PUIG D. (1982) “*Exploraciones arqueológicas submarinas en la bocana del Puerto de Cabrera (Balears)*”. Mallorca-Perpignan p. 20.

²⁰ BOST J.-P., CAMPO M., GUERRERO V., MAYET F. (1992) p. 202.

²¹ LIOU B., (1973): “*Recherches archéologiques sous-marines*”, *Galia*, XXXI, 2, p.571-608, pp. 585-58.

²² BENIOT, F. (1962), pp.157-159, 161/ BOST J.-P., CAMPO M., GUERRERO V., MAYET F. (1992) p. 204.

²³ TORTORELLA, S. (1981) p. 378.

²⁴ TORTORELLA, S. (1981) p. 374.

²⁵ BALDASSARI, R., (2009) p. 108.

²⁶ ROYAL, J.G., TUSA, S. (2012) p. 37.

²⁷ DE NICOLAS J. C. (1979). “*Epigraffia anforaria de Menorca*”. *Revista de Menorca* 70, 1979 1er semestre, Publicación del Ateneo Científico Literario y Artístico, Mahon, pp. 5-80; n° 71 y fig.XIII.

²⁸ BOST J.-P., CAMPO M., GUERRERO V., MAYET F. (1992), p.140 fig.39.1 y 40.6.

²⁹ CERDÀ D. (1994). “*La crisi del segle III a Pollentia i a dues naus de Cabrera*”. III Reunió d'Arqueologia Cristiana Hispànica. Maó 12-17 de setembre de 1988, Institut d'Estudis Catalans, Barcelona, pp. 299-301, fig. 8 b.

encuentran en las cercanías de la antigua ciudad de *Leptis Minor* en la actual Túnez, posiblemente en el lugar exacto de su producción en un sitio llamado *Dahar Slima*³⁰. Los sellos son, BSCD por un lado, mientras que por el otro lado es (...)/LEPMI. También se han encontrado otras marcas muy parecidas. Fausto Zavi y André Tchernia nos señalan dos de estos casos. La primera ánfora se encontró en Ostia y cuya marca es [LEPT/SCD]³¹, mientras que la segunda apareció en el Golfo de Fos (Francia), con el sello [CLEPT/SCD]³². En España, se localizó la marca [SCD] en la Necrópolis romana del Castillo de San Luis (Torremolinos, Málaga)³³.

4.1.2. [LEPT]

En 2005 se identificó este sello procedente del fondo de Sanitja impreso sobre el lomo del cuello del ánfora de derecha a izquierda. Su interpretación es evidente, [LEPT(IS) (MINOR)].

Además, se ha encontrado una marca idéntica en el *Portus Ilicitanus*³⁴ (Santa Pola, España). Mientras que en el pecio *Cabrera III*³⁵ parece haber aparecido otra similar, pero su mala conservación dificulta la lectura completa de la estampa invertida. Tan sólo se puede apreciar la “L” y parte de la “E”. Otra marca se registró en Dahar Slima³⁶, en las cercanías de la antigua *Leptis Minor* que tan sólo conserva [(...)PT]. Y finalmente citamos las de [LEPT/SCD] aparecida en Ostia y [CLEPT/SCD] del Golfo de Fos.

4.1.3. [COLLE (...) / MA (...)]

En Sanitja fue descubierta la marca [COLLE(...)/MA(...)] en las prospecciones subacuáticas de 2007 que transcribía [*Col(onia) Lep(tis)/Ma(x)*].

En el yacimiento de *El Saler/Sidi* (Valencia) se encontró la marca epigráfica [COLL (...) / MA (...)] que es idéntica a la de Sanitja³⁷. También en Cala en Forcat (Menorca) se identificó un ánfora con la estampa [COL-LEP]³⁸. En el pecio *Cabrera I* se encuentra una estampa [COLLEP/[...]IC]³⁹. Otra fórmula empleada es la de [CLE/MAX], cuya lectura es [*C(olonia) Le(ptis)/Max*]. Se han encontrado dos ejemplares que siguen este patrón, una en el Golfo de Fos (Francia)⁴⁰ y otra en el pecio *Cabrera I*⁴¹.

³⁰ PEACOCK D.P.S., BEJAOU F., BELAZREG N., (1989). Pp.197-198, fig. 23,1 y 22,9.

³¹ ZVI F., TCHERNIA A. (1969) p. 182.

³² ZVI F., TCHERNIA A. (1969) pp. 201 y 204.

³³ SERRANO RAMOS E., BALDOMERO NAVARRO A., MARTÍN RUIZ J.A. (1993): “*Necrópolis romana del Castillo de San Luis (Torremolinos, Málaga)*”. Baetica. Estudios de Arte, Geografía e Historia, 16 p. 210.

³⁴ MÁRQUEZ VILLORA J. C., MOLINA VIDAL J. (2001). “*El comercio en el territorio de Ilici. Epigrafía, importación de alimentos y relación con los mercados mediterráneos*”. Publicaciones de la Universidad de Alicante, Alicante; nº 71./ MÁRQUEZ VILLORA, J. C., MOLINA VIDAL, J. (2005): “*Del Hiberus a Carthago Nova. Comercio de alimentos y epigrafía anfórica grecolatina*”. Col·lecció Instrumenta, 18, Universitat de Barcelona; p. 311, nº 309./ MOLINA VIDAL J. (2007)

³⁵ BOST J.-P., CAMPO M., GUERRERO V., MAYET F. (1992), p. 170, fig. 37,2.

³⁶ PEACOCK D.P.S., BEJAOU F., BELAZREG N. (1989) p.198, fig. 23,5.

³⁷ MOLINA VIDAL J. (2007) p. 218 Tabla 1.

³⁸ DE NICOLAS J. C. (1979) p. 56, nº 68 y fig. XIII.

³⁹ CERDÀ D. (1994) p. 301, fig. 8 a.

⁴⁰ ZVI F., TCHERNIA A. (1969) p. 204, fig. 20 a y b.

⁴¹ CERDÀ D. (1994) p. 301, fig. 8 c.

4.1.4. [HONOR]

Hasta que iniciamos este estudio no habíamos podido encontrar un paralelo de este sello porque se había interpretado como –HONOP–. El sello de Sanijta⁴², tiene la “N” invertida y la “R” podría tratarse de una “P” con la línea vertical alargada. Nos consta un ejemplo de esta marca en el yacimiento tunecino de *Dahar Slima*.

4.2. Serie *HADRUMETINA*

4.2.1. [CHADR/MITOR]

Este es el hallazgo más reciente localizado durante 2012, resellado dos veces sobre el cuello del envase. Su lectura es [*C(olonia) Hadr(rumetum)/Mitor*]. Hasta el momento se trata del único ejemplar conocido que porta este sello. Es una marca que debe ponerse en relación con la larga serie de sellos hadrumetinos FANFORT / COLHADR, siendo M. Fannius Fortunatus uno de los más prolíficos ceramistas de la capital de Bizacena que estampó su marca sobre las ánforas desde mediados del siglo III y de forma más intensa entre los años 260 y 280⁴³.

El ejemplo más abundante de la serie es [FANFORT/COLHADR], cuya lectura es *Fan(nius) Fort(unatus)/Col(onia) Hadr(umetum)*. Ha aparecido en el pecio “*Cabrera I*”⁴⁴. Fausto Zevi y André Tchernia citan en su obra tres estampas idénticas, que se encontraron en *Hudrumetum* (Túnez), Thamusida (Marruecos) y Lectoure (Francia), además de otro ejemplar en Ostia⁴⁵. Otras fórmulas citadas por estos autores son [CLHDR/FCR] y [HDMT/SDL]⁴⁶.

4.2.2. [CHIVL]

Debemos señalar que no se ha encontrado paralelo alguno de esta marca anfórica. Su lectura sería la siguiente: *C(olonia) H(adrumetina) Ivl(ia)*⁴⁷. Un ejemplar aparecido en la Colonia de Sant Jordi (Mallorca) tiene una estampa con la fórmula IVL.

4.3. Otros sellos de talleres imprecisos

Hay varios sellos de Sanitja de los que no se tiene clara su procedencia o lugar de fabricación. De la marca [TEP/KOP], J.C. de Nicolas, ha localizado un único paralelo en Ostia⁴⁸. Otro sello, [C.T./LVCIVS] interpretado por J.C. de Nicolas como *C(olonia) T(haenae)/Lvcivs*⁴⁹, sin paralelos hasta la fecha plantea que esta ciudad de la Bizacena fuera uno de los principales puertos destinados a la partida y distribución de alimentos norteafricanos.

⁴² DE NICOLAS J. C. (1979) p. 58, nº 70 y fig. XIII.

⁴³ CALZA (1920), p. 339, nº 23; OSTIA IV, nº 36.

⁴⁴ GUERRERO AYUSO V.M., COLLS Y PUIG D. (1982) p. 17/ CERDÀ D. (1994) p. 303, fig. 10 c.

⁴⁵ ZEVI F., TCHERNIA A. (1969) pp.183-184 y p.190, fig. 14 a.

⁴⁶ *Ibid.* P.181.

⁴⁷ DE NICOLAS J. C. (1979) p. 55, nº 67 y fig. XIII.

⁴⁸ DE NICOLAS J. C. (1979) p. 58, nº 72.

⁴⁹ DE NICOLAS J. C. (1979) p. 56, nº 69 fig. XIII .

Otra marca localizada durante la prospección 2009 fue [MSII] sobre un ánfora Keay VI/Africana IIC. Se desconocen referencias similares que puedan brindarnos más información al respecto.

5- Conclusión

En total contamos con 32 individuos identificados en la bocana del puerto que podrían pertenecer a la carga de una embarcación de transporte que partió de la región costera tunecina de alguna de las ciudades portuarias tales como Leptis Minor, Hadrumetum o Thaenae y que se hundió en las aguas de Sanitja entre el 300 y 350 d.C.

En el mismo lugar donde hemos prospectado localizando las ánforas africanas, se han registrado ánforas de la Bética concretamente de los tipos Dr. 20G, Almagro 51C y Beltrán 72 que bien pudieran embarcarse en puertos como el de *Sexi* (Almuñecar). Este lote nos sirve para plantearnos que la embarcación que partió de la costa tunecina llegó al sur de Hispania para cargar aceite de oliva y derivados de pescado. Nos inclinamos a pensar que la nave desde la costa andaluza prosiguió su viaje costeando en dirección al norte y a la altura de Denia debió tomar rumbo a las Baleares. Esta ruta debió ser regular porque es muy abundante encontrar ánforas Keay VI y VII en las ciudades y puertos de *Cartago Nova* (Cartagena), el Puerto de Mazarrón (Murcia), el *Portus Ilicitanus* (Santa Pola), la ciudad de *Ilici* (Elche), *Garganes* (Altea), Denia y *Valentia*⁵⁰.

| Pecio | K. VI | K. VII | Dr. 20 | Alm. 51 c | Bel. 72 | Otras | Datación |
|----------------------|-------|--------|--------|-----------|---------|-------|---|
| Cabrera I | | o | o | o | o | o | 2ª m. del s. III d.C. |
| Cabrera III | o | o | o | o | o | o | Alrededor del 257 d.C. |
| Gisment des Catalans | | o | | o | o | o | Entre la segunda mitad del s. III y el s. IV d.C. |
| Planier VII | o | o | | o | | o | F. Beniot lo data en el siglo IV d.C. J.P. Bost rebaja su datación a la 2ª mitad del s. III d.C. |
| La Luque B | | o | | | | | A partir de finales del s. III d.C. |
| Pampelonne | o | o | | o | o | o | Bajo Imperio |
| Punta Ala | | o | o | | o | o | 2ª mitad del s. III d.C. |
| Femina Morta | o | o | | o | | o | Final del siglo III, principio del IV d.C. |
| Levanzo I | o | o | | | | o | Entre el 350-375 d.C. |
| Scauri | o | o | | | | o | 250-325 d.C. |
| Lazaretto | | o | o | o | | o | 320 d.C. |
| Pecio Sanitja | o | o | o | o | o | | 300-350 d.C. |

Tabla 2. Pecios con cargamentos similares al de Sanitja enmarcados en los siglos III y IV d.C.

⁵⁰ MOLINA VIDAL J. (2007) p. 239, Tabla 3.

6- Bibliografía

- BELTRÁN LLORIS, M. (2004) “Alfares y hornos romanos en Andalucía historiográfica de la investigación y claves de lectura”. Actas del Congreso Internacional *FIGLINAE BAETICA. Talleres alfareros y producciones cerámicas en la Bética romana (ss. II a.C. – VII d.C.)* B.A.R. int. Ser, Oxford, p.19
- BENIOT, F. (1962) “Nouvelles épaves de Provence (III)”, *Galia* XX, 1
- BERNAL CASASOLA, D.; LORENZO MARTÍNEZ, L. (1996) “Los altos del Ringo Rango (Los Barrios, Cádiz): Un complejo residencial e industrial de época romana (ss. I-V d.C.) en la Bahía de Algeciras”. *CuPAUAM* 23.
- BONIFAY, M. (2004) “Études sur la céramique romaine tardive de l’Afrique2”. *BAR* S1301, Oxford .
- BOST J.-P., CAMPO M., GUERRERO V., MAYET F. (1992) “L’Epave Cabrera III (Majorque).- Echanges Commerciaux et Circuits Monétaires au Mileu du III Siècle après Jésus-Christ”. De Boccard, París.
- CALZA (1920) “Gli scavi recenti nell’abitato di Ostia”, *Monumenti Antichi*, vol. XXVI, p. 339. N° 23.
- CERDÀ D. (1994) “La crisi del segle III a Pollentia i a dues naus de Cabrera”. *III Reunió d’Arqueologia Cristiana Hispànica*. Maó 12-17 de setembre de 1988, Institut d’Estudis Catalans, Barcelona.
- DE NICOLÁS J. C. (1979) “Epigrafía anforaria de Menorca”. *Revista de Menorca* 70, 1979, 1rr. Semestre. Publicación del Ateneo Científico Literario y Artístico, Mahón, pp. 55-57.
- GARCÍA VARGAS, E. (2003) “Las producciones de la figlina: ánforas. Arqueología y rehabilitación en el Parlamento de Andalucía”. *Investigaciones arqueológicas en el antiguo Hospital de las Cinco Llagas de Sevilla*, p. 208
- GARCÍA VARGAS, E.; BERNAL CASASOLA, D. (2008) “Ánforas Béticas. Cerámicas hispanorromanas. Un estado de la cuestión”. BERNAL CASASOLA, D.: RIBERA I LACOMBA, A. Ed. Universidad de Cádiz.
- GHALIA T., BONIFAY M., CAPELLI C. (2005) “L’atelier de Sidi-Zahruni: mise en evidence d’une production d’amphores de l’Antiquité tardive sur le territoire de la cité de Neapolis (Nabeul, Tunisie)”, en J. Esparraguera, J. Garrigos y M. Ontiveros (eds) *LRWC I: Late Roman Coarse Wares, Cooking Wares and Amphorae in the Mediterranean: Archaeology and Archeometry*, *BAR* S1340, Oxford.

- GUERRERO AYUSO V.M., COLLS Y PUIG D. (1982) “Exploraciones arqueológicas submarinas en la bocana del Puerto de Cabrera (Balears)”. Mallorca-Perpignan.
- KEAY, S. J. (1984) “Late Roman Amphorae in the Western Mediterranean. A typology and economic study: the Catalan evidence”, BAR Int. Ser., 196(ii), Oxford .
- LEQUEMENT R. (1975) “Etiquettes de plomb sur les amphores d’Afrique”, MEFR 87, 2.
- LEQUEMENT, R (1976) “Une épave de Baas Empire dans la baie de Pampelone (presqu’île de Saint-Tropez)”, RAN, IX.
- LIOU B., (1973) “Recherches archéologiques sous-marines”, Galia, XXXI, 2.
- MÁRQUEZ VILLORA J. C., MOLINA VIDAL J. (2001) “El comercio en el territorio de Ilici. Epigrafía, importación de alimentos y relación con los mercados mediterráneos”, Publicaciones de la Universidad de Alicante, Alicante; nº 71.
- MÁRQUEZ VILLORA, J. C., MOLINA VIDAL, J. (2005). “Del Hiberus a Carthago Nova. Comercio de alimentos y epigrafía anfórica grecolatina”, Col·lecció Instrumenta, 18, Universitat de Barcelona .
- MOLINA VIDAL J. (2007) “Commerce romain et ampoules nord-africaines sur la côte sud orientale d’Hispanie. Proyecto Amphorae”. Ed. Univ. de Barcelona.
- PANELLA C. (1972) “Annotazioni in margine alle stratigrafie delle Terme ostiensi del Nuotatore”. Publications de l’École française de Rome, 10.
- PANELLA, C. (1973) “Appunti su un gruppo di anfore della prima, media e tarda età imperiale”, Ostia III, 2. StudMisc, 22 .
- PEACOCK D.P.S., (1977) “Roman amphorae: typology, fabric and origins. Méthodes classiques et méthodes formelles dans l’étude typologique des amphores”. Publication de l’École française de Rome, 32 .
- PEACOCK, D.P.S., BEJAOUI F., BELAZREG N. (1989) “Roman amphora production in the Sahel region of Tunisia”. École Française de Rome, Rome.
- PECCI A., CAU ONTIVEROS M.Á (2010) “Análisis de residuos orgánicos en ánforas: el problema de la resina y el aceite. Estudios sobre el Monte Testaccio (Roma)” V. (Eds.) J. M^a. Blázquez Martínez, J. Remesal Rodríguez. Instrumenta 35, Barcelona. Real Academia de Historia.
- RITA, C.; LATORRE, J.L.; ORFILA, J. (1988) “Las excavaciones arqueológicas en el yacimiento de Sanitja (Menorca) hasta 1984”, en *Les Illes Balears en temps cristians fins al àrabs*, IME, Col·lecció Recerca, 1, pp. 41-49.

- ROYAL, J.G., TUSA, S. (2012) "The Levanzo I Wreck, Sicily: a 4th-century AD merchantman in the service of the *annona*?", *The International Journal of Nautical Archaeology*, USA 41.1,

- SERRANO RAMOS E., BALDOMERO NAVARRO A., MARTÍN RUIZ J.A. (1993) "Necrópolis romana del Castillo de San Luis (Torremolinos, Málaga)", *Baetica. Estudios de Arte, Geografía e Historia*, 16.

- TORTORELLA, S. (1981) "Ceramica de produzione africana e rinvenimenti archeologici sottomarini della media e tarda età imperiale: analisi dei dati e dei contributi reciproci", *MEFRA*, 93.

- ZEVI F., TCHERNIA A. (1969). "Amphores de Byzacène au Bas-Empire". *Antiquités africaines*, 3.