

EL DERELICTE DE BINISSAFÚLLER. AMICS DEL MUSEU DE MENORCA, CAMPANYA DEL 2011

Xavier Aguelo Mas i Octavio Pons Machado (Amics del Museu de Menorca)
Directors de l'excavació

L'any 2011 el Consell Insular de Menorca va firmar un conveni de col·laboració amb el Govern de les Illes Balears que va permetre l'entrada de l'illa de Menorca en el Pla nacional per a la protecció del patrimoni cultural subaquàtic del Ministeri de Cultura, gestionat pel Museu Nacional d'Arqueologia Marítima de Cartagena.

Aquest conveni va fer possible una inversió a l'illa per part del Govern central de trenta mil euros, que juntament amb una aportació econòmica de sis mil euros a aquest pla per part del Consell Insular de Menorca van fer possible l'execució d'una sèrie de projectes de recerca i protecció del patrimoni que l'associació Amics del Museu de Menorca va desenvolupar en coordinació amb el Servei de Patrimoni del Consell Insular de Menorca.

Un dels projectes executats va ser una primera campanya d'excavacions arqueològiques subaquàtiques al derelicte de Binissafúller, que està situat al sud de Menorca, al terme municipal de Sant Lluís.



Jaciment zona nord

Antecedents

El jaciment, que és al centre de la cala de Binissafúller, a uns sis metres de fondària, ja era conegut a principis dels anys seixanta del segle xx dC, moment en què va patir amb relativa intensitat la visita dels clandestins, però la fragilitat dels materials no va fer rendible l'explotació econòmica del jaciment, motiu pel qual va ser abandonat. Hem pogut recollir a l'Arxiu d'Imatge i So de Menorca un conjunt de fotografies de l'any 1961 en què per encàrrec de Maria Lluïsa Serra dos cabussadors recuperen unes àmfores de boca plana del jaciment.

L'any 1975 la Universitat Complutense de Madrid, el Centre d'Investigacions Submarines de Menorca i el Museu Provincial de Belles Arts de Maó van fer una

excavació arqueològica al jaciment. Aquests treballs van donar com a resultat la recuperació d'un gran nombre d'àmfores de boca plana ibèriques, algunes ceràmiques fines ebusitanes, alguns fragments d'àmfores ebusitanes i un petit fragment de ceràmica de vernís negre. Així mateix es va descobrir i documentar una part important de l'estructura de llenya del vaixell. Amb aquests treballs es va donar per totalment excavat el jaciment.

Des de les primeres publicacions dels resultats de les excavacions s'ha generat entre els investigadors una forta polèmica sobre l'origen i cronologia de la nau en qüestió, discussió que encara perdura i que esperam poder solucionar amb l'excavació de la totalitat del jaciment.

Entre els anys 2006 i 2008 Amics del Museu de Menorca conjuntament amb Arqueolític Terra-Sub van realitzar un conjunt de sondatges que varen tenir com a objectiu tornar a obrir el jaciment per veure en quin estat estaven les restes de fusta del vaixell i alhora realitzar nous estudis d'arquitectura naval. La campanya de 2006 va confirmar les sospites de les excavacions de l'any 1975, que només van afectar la part central del vaixell i van deixar intacte part del jaciment. Les campanyes de 2007 i 2008 van permetre delimitar el perímetre de l'àrea arqueològica i avaluar el potencial arqueològic que encara restava per excavar.

Amb els resultats de les tres campanyes de prospecció es va elaborar un projecte d'excavació integral del jaciment que no es va poder posar en funcionament fins al 2011 per problemes de finançament.

La campanya

Els treballs d'excavació arqueològica es van realitzar el mes de setembre de 2011 amb un equip format per cinc arqueòlegs, dos especialistes en arquitectura naval i dos col·laboradors, ambdós també arqueòlegs, que van auxiliar l'equip d'excavacions en les seves tasques.

Els treballs es van centrar en una zona situada a ponent de l'estructura del vaixell que l'any 2006 es va poder veure que presentava una gran acumulació de restes d'àmfores de boca plana. D'aquesta zona es van recuperar tres exemplars d'àmfora de boca plana complerts, un dels quals va proporcionar grans de raïm cultivat (*Vitis vinifera*), fet que ens indicava que almanco una de les àmfores transportava vi.

L'àrea excavada va ser d'uns cinquanta metres quadrats amb una potència arqueològica que oscil·lava entre els cinquanta centímetres i el metre d'amplada. El material arqueològic recuperat estava format bàsicament per àmfores ibèriques de boca plana, completament esclafades, però algunes *in situ*, alguns fragments de plom del folre del buc del vaixell i algunes ceràmiques fines i àmfores púniques. Així mateix es varen descobrir restes de fusta de l'estructura del vaixell que lliguen amb les descobertes a les excavacions dels anys setanta del segle xx.

L'arquitectura naval

Pel que fa a l'arquitectura naval del vaixell, al seu sistema constructiu, en les excavacions de l'any 1975 i en els nostres estudis de l'any 2006 ja es va poder documentar que es tractava d'una embarcació construïda a folre primer, en la qual s'uneixen les traques per mitjà de llengüetes i mosses. Sobre les traques es van poder identificar uns grups de forats que per la disposició ens van indicar que les quadernes del vaixell anaven cosides a les traques, i gràcies a les empremtes que aquestes havien deixat sobre les traques vàrem poder intuir que la seva forma seria trapezoïdal.



Treballs de registre de l'arquitectura naval

A la campanya d'aquest any hem tingut la sort de poder documentar un fragment de quaderna que encara estava lligada a les traques del buc del vaixell i que ens ha permès de veure que aquests elements tenen una secció trapezoïdal, alhora que hem pogut estudiar com es lligaven les quadernes al buc del vaixell.



Quaderna del vaixell

Així mateix s'ha localitzat un fragment de la quilla del vaixell i d'una de les rodes. Tots aquests elements encara estan en fase d'estudi i esperam que puguin aportar abundants dades que ens acabin de completar els coneixements d'arquitectura naval que fins ara tenim d'aquesta embarcació.

De moment, els elements arquitectònics navals recuperats ens fan parlar d'un vaixell construït segons la tradició naval fenopúnica (*punicana coagmenta*), que té els seus orígens a les costes de Síria i Palestina devers el 1300-1200 aC (Uluburun i cap Gelidonya). En el nostre cas ja seria una evolució d'aquestes embarcacions de principis del segle IV aC.

Pel que fa a l'estiba dels materials al vaixell, podem intuir que les àmfors estarien disposades en un sol pis i que aquestes estarien col·locades verticalment. Així mateix, per la disposició d'una sèrie de pivots d'àmfora que hem pogut localitzar *in situ* i la seva relació amb unes barres de llenya de secció circular, suposam que les àmfors anirien lligades per les anses a aquestes barres per evitar-ne el moviment a la bodega del vaixell.

Els materials arqueològics

Els materials arqueològics recuperats són bàsicament ceràmics, i dins aquests predominen les àmfors ibèriques de boca plana, nòlit principal del vaixell. Aquestes àmfors han aparegut totalment fragmentades i tan sols dos exemplars podran ser remuntats al laboratori.

El que sí que hem d'assenyalar és que una gran part dels pivots d'aquestes àmfors de boca plana que hem pogut recuperar ens han proporcionat llavors de raïm, tal com ja va passar a la campanya del 2006, per la qual cosa ja podem assegurar que la càrrega principal del vaixell la formaven àmfors que transportaven vi.

Alguns fragments de panxa d'aquestes àmfors ibèriques que hem recuperat porten marques fetes abans de la cocció de la peça, tal com ja va passar en l'excavació de l'any 1975. En aquest moment aquestes marques estan en estudi per poder-ne esbrinar el significat i la funció.



Panxa d'una àmfora ibèrica amb marca

A més de les ceràmiques ibèriques hem pogut recuperar algunes peces que provenen de l'illa d'Eivissa. Es tracta de dues parts superiors de dues àmfors púniques ebusitanes del tipus PE-22, contenidor que imita les àmfors del moment de la colònia grega de Massàlia (Marsella); una vora i gairebé un exemplar complet de dos plats de peix, imitació dels models àtics de vernís negre de l'època, i alguns peus anulars i vores que corresponen a escudelles, una de les quals amb decoració pintada de cercles concèntrics de color vermell.

Cal destacar la troballa d'una gerra completa, que creiem que pot procedir de la Mediterrània occidental, molt probablement de tradició púnica. Té la boca lobulada, una sola ansa, el cos globular i la base de peu diferenciat pla. La pasta de la peça presenta abundant desgredant volcànic.



Gerreta púnica

Es van recuperar alguns fragments de plom, que molt probablement provenen del folre de l'obra viva del vaixell, així com algunes restes de fauna, d'entre la qual cal destacar una banya.

Sens dubte, la peça més espectacular va ser la recuperació d'un cistell de llata, que segons vàrem poder apreciar es conserva gairebé en la seva totalitat. Conservava, encara intacta, l'ansa feta d'un fragment de barra circular de llenya.



Cistell de cànem amb ansa de llenya



Àmfora ebusitana PE-22 amb el seu tap de llenya

Aquesta peça juntament amb un tap de llenya que tapava la boca d'una de les àmfores PE-22 i alguns fragments més de llenya de l'estructura del vaixell es troben actualment als laboratoris del Centre Nacional d'Arqueologia Subaquàtica de Cartagena per a la seva total recuperació i conservació.

Unes conclusions preliminars

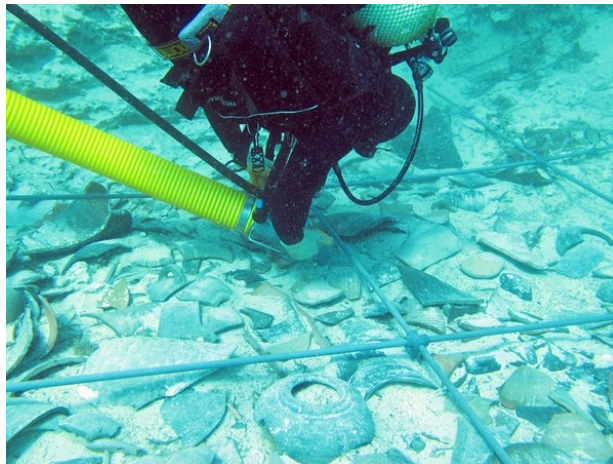
La campanya d'aquests anys ens ha permès avançar en l'estudi de l'arquitectura naval del vaixell i esperam que l'anàlisi de la quilla i la roda recuperada ens ajudin a omplir certes llacunes existents fins ara en aquest punt.

La troballa de noves formes ceràmiques, a més de les àmfores ibèriques de boca plana, les quals tenen la procedència dins l'arc de la Mediterrània occidental, ens indiquen que probablement es tractava d'una embarcació que realitzava els seus periples en unes rutes comercials entre el llevant peninsular i les illes de Sardenya i Sicília, passant per Eivissa.

La troballa de raïm a l'interior de gran part dels pivots recuperats ens indica que el producte amb el qual es comerciava era el vi.

Pel que fa a la cronologia del vaixell, una primera ullada a les ceràmiques púniques ebusitanes que hem pogut recuperar en aquesta campanya ens indiquen un espai temporal que se situa entre finals del segle v aC i la primera meitat del segle iv aC, fet que concorda amb l'estudi d'arquitectura naval del vaixell, però hem de tenir present que en aquest moment el material està en tractament i encara no hem pogut realitzar un estudi detallat dels objectes.

Esperam que l'any 2012 arribi un altre cop l'ajuda del Pla nacional per a la protecció del patrimoni cultural subaquàtic i puguem fer front a la segona campanya d'excavacions al derelict de Binissafúller.



Treballs d'excavació